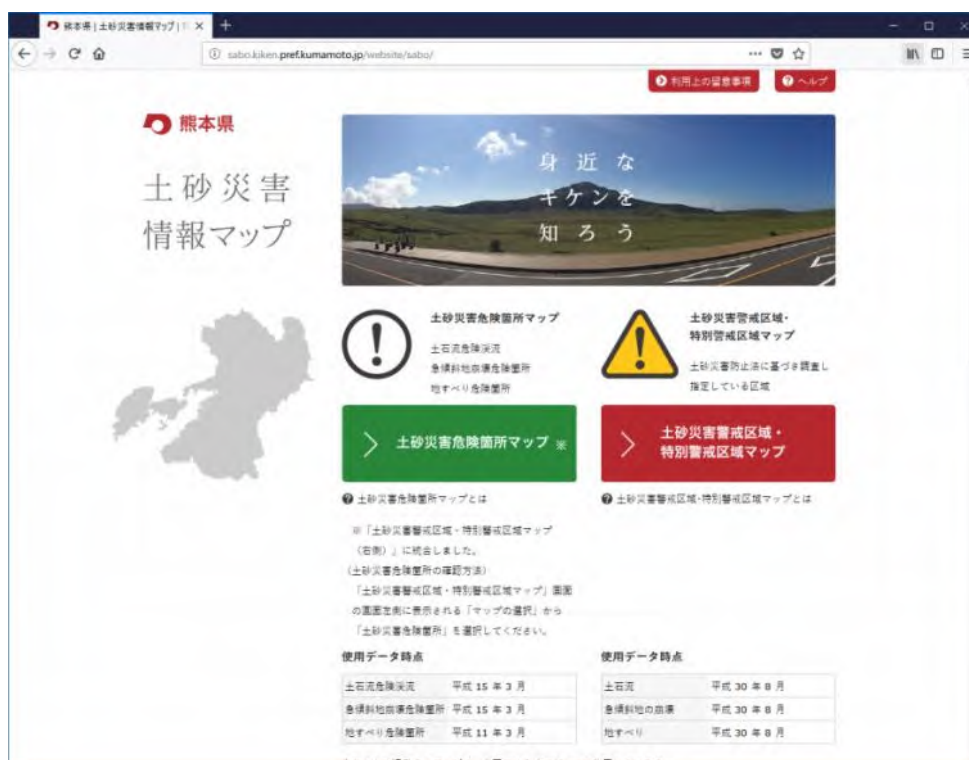


熊本県土砂災害情報マップ

操作ガイド



平成 30 年 9 月

目次

| | |
|-------------------------------|----|
| 動作環境について..... | 3 |
| 土砂災害情報マップとは..... | 4 |
| 更新情報を見る..... | 5 |
| 熊本県の防災・災害情報を見る..... | 6 |
| 関連サイトのリンク情報を見る..... | 7 |
| 用語を調べる..... | 8 |
| 利用上の留意事項を確認する..... | 9 |
| 土砂災害警戒区域・特別警戒区域マップとは..... | 10 |
| 使用データを調べる..... | 11 |
| 土砂災害警戒区域・特別警戒区域マップを参照する..... | 12 |
| 地図の表示範囲を変更する（拡大、縮小、移動）..... | 13 |
| 地図の表示内容を変更する..... | 14 |
| 地域メッシュを表示する..... | 15 |
| 市町村や地名を指定して、表示範囲を変更する..... | 16 |
| 現在地を中心に、地図に表示する..... | 17 |
| 土砂災害情報を表示する（ポップアップ表示）..... | 18 |
| 土砂災害情報を表示する（情報検索表示 範囲検索）..... | 20 |
| 土砂災害情報を表示する（情報検索表示 条件検索）..... | 24 |
| 縮尺を指定して地図を表示する..... | 25 |
| 印刷プレビューを表示する..... | 26 |

| | |
|-----------------------|----|
| 簡易メモを作成する | 28 |
| 簡易メモを印刷する | 30 |
| 簡易メモを CSV で出力する | 31 |
| 避難所を表示する | 32 |

動作環境について

「土砂災害情報マップ」は以下の環境で動作を確認しています。

| | |
|--------|--------------------------|
| OS | Windows 7 32bit, 64bit |
| | Windows 8.1 32bit, 64bit |
| | Windows 10 32bit, 64bit |
| ブラウザ | Internet Explorer 11 |
| | Microsoft Edge 42 |
| | Firefox 61.0 |
| | Google Chrome 69.0 |
| | Safari 5 |
| 動作確認時点 | 2018年9月 |

※上記動作環境は確認時点のものであり、その後のブラウザや Google 等マップシステムのアップデート、マイナーバージョンの違いなどにより表示機能に支障が生じる場合があります。

※印刷表示ができない場合など、ブラウザの設定を変更することにより解決する場合があります。設定についてはブラウザの種類やバージョンによって異なるため、お使いのブラウザの操作方法をヘルプ等により確認してください。

※Google Chrome はバージョン 50 からは、機能の制限事項により http 通信での「現在地」取得が出来なくなっています。現在地を検知する場合は、他のブラウザをご利用ください。

土砂災害情報マップとは

http://sabo.kiken.pref.kumamoto.jp/website/sabo/ にアクセスすると、TOP画面が表示されます。画面を下にスクロールすると「土砂災害情報マップ」に関する情報があります。ここで「土砂災害」に関する情報が得られます。



熊本県の防災・災害情報を見る

トップページを下にスクロールすると、「土砂災害情報マップ」とは と表示されます。画面中央に、「防災・災害情報」というブロックに熊本県が発行する防災・災害情報が表示されます。



関連サイトのリンク情報を見る

トップページを下にスクロールすると、「土砂災害情報マップ」とは と表示されます。画面右に、「LINK」というブロックに関連する熊本県の砂防情報を提供するホームページのリンクが表示されます。クリックすると別ウィンドウでホームページを表示します。



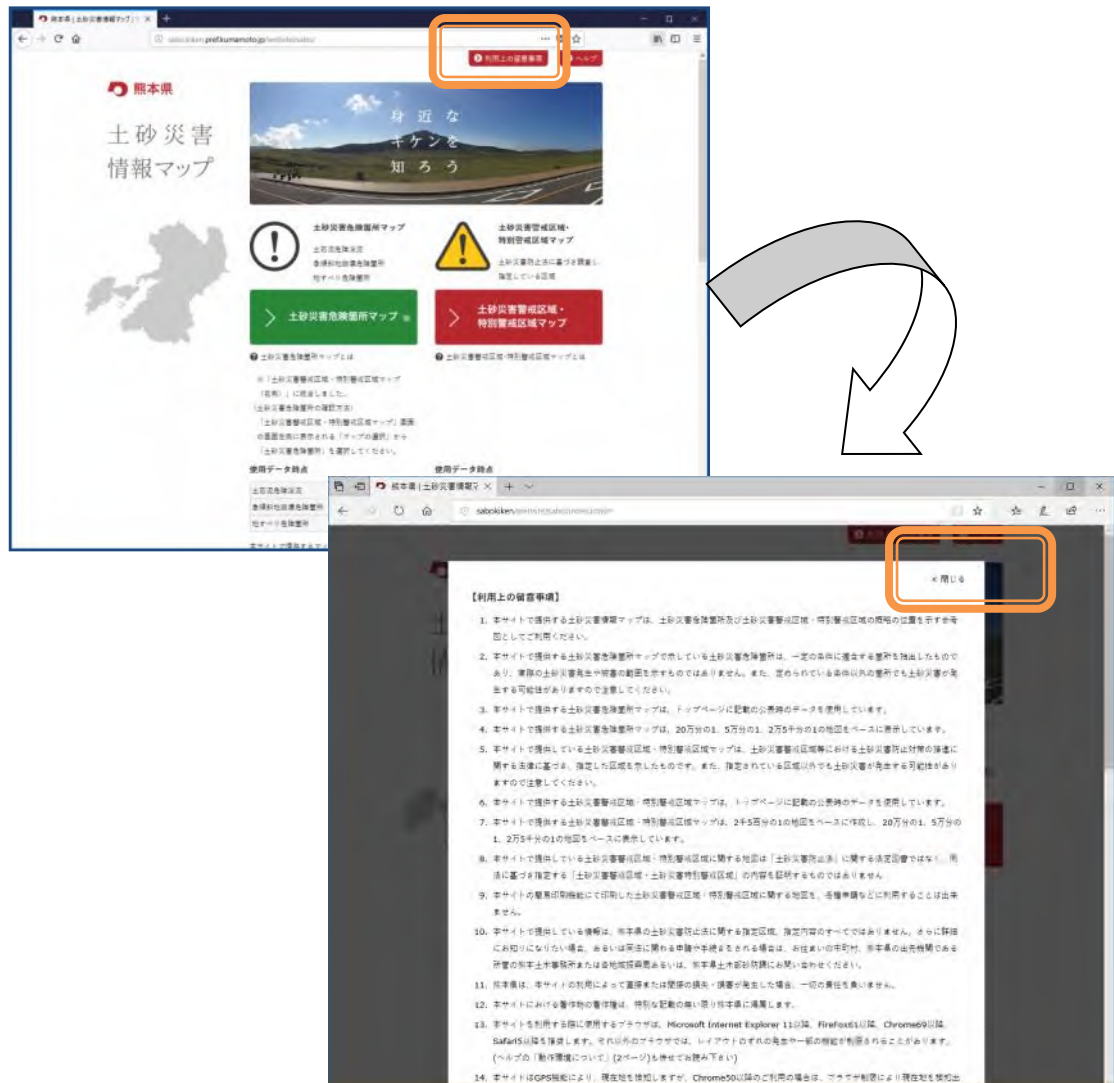
用語を調べる

トップページを下にスクロールすると、「土砂災害情報マップ」とは と表示されます。画面右下に、「LINK」というブロックの下に土砂災害情報に関する用語・説明を掲載するホームページのリンクが表示されます。クリックすると別ウィンドウでホームページを表示します。



利用上の留意事項を確認する

トップページの上にある、「利用上の留意事項」をクリックすると画面内に、留意事項を表示します。この画面は「閉じる」ボタンを押下して閉じます。



土砂災害警戒区域・特別警戒区域マップとは

トップページの「>土砂災害警戒区域・特別警戒区域マップ」の下に、「土砂災害警戒区域・特別警戒区域マップとは」というリンクをクリックします。ポップアップ表示で土砂災害警戒区域・特別警戒区域マップの説明を表示します。

The image shows two screenshots of a web browser. The top screenshot is the main page of the '熊本県 土砂災害情報マップ' (Kumamoto Prefecture Landslide Information Map). It features a navigation menu with two main buttons: a green one for '土砂災害危険箇所マップ' (Landslide Hazard Spot Map) and a red one for '土砂災害警戒区域・特別警戒区域マップ' (Landslide Hazard Warning Area / Special Warning Area Map). The red button is highlighted with an orange box. Below the buttons, there is a section titled '土砂災害警戒区域・特別警戒区域マップとは' (What is the Landslide Hazard Warning Area / Special Warning Area Map?). A large white arrow points from this section to the bottom screenshot.

The bottom screenshot shows a pop-up window titled '【土砂災害警戒区域・土砂災害特別警戒区域マップとは】' (What is the Landslide Hazard Warning Area / Special Warning Area Map?). The pop-up contains three numbered points explaining the maps. A close button labeled '× 閉じる' (Close) is visible in the top right corner of the pop-up, also highlighted with an orange box.

【土砂災害警戒区域・土砂災害特別警戒区域マップとは】

1. 土砂災害危険箇所も対象に土砂災害防止法に基づく詳細な調査を行い、土砂災害警戒区域・土砂災害特別警戒区域に指定（予定を含む）した箇所を掲載しています。
2. 土砂災害警戒区域内では、警戒避難指示の整備等が図られます。また、宅地建物取引においては区域内である旨について重要事項説明を行うことが義務付けられています。土砂災害特別警戒区域内ではさらに特定の開発行為に対する許可制、建築物の構造規制、建築物の移転勧告等が図られます。
3. 現在、順次指定を進めていますので、最新の指定状況については最後の市町村、県の出先機関である所管の熊本土木事務所または各地域振興局、あるいは熊本県土木部総務課にお問い合わせください。

使用データを調べる

トップページを下にスクロールすると、「>土砂災害危険箇所マップ」「>土砂災害警戒区域・特別警戒区域マップ」の下に「使用データ時点」と表示があります。それぞれのマップで使用しているデータの公表時点を示しています。

熊本県
土砂災害
情報マップ

身近な
キケンを
知ろう

土砂災害危険箇所マップ
土石流危険渓流
急傾斜地崩壊危険箇所
地すべり危険箇所

土砂災害警戒区域・
特別警戒区域マップ
土砂災害防止法に基づき調査し
指定している区域

土砂災害危険箇所マップ ※

土砂災害警戒区域・
特別警戒区域マップ

土砂災害危険箇所マップとは

土砂災害警戒区域・特別警戒区域マップとは

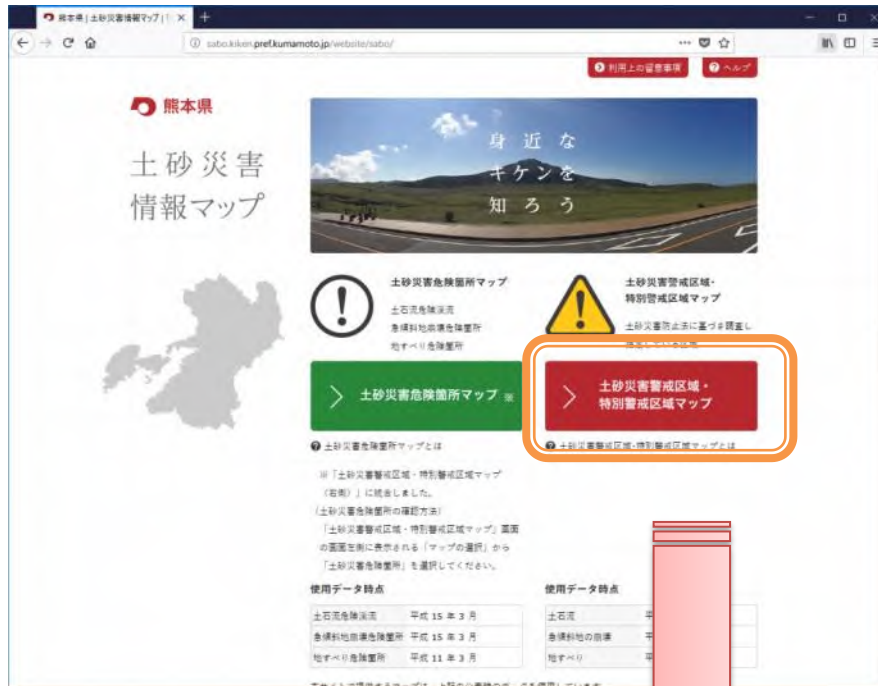
※「土砂災害警戒区域・特別警戒区域マップ
(右側)」に統合しました。
(土砂災害危険箇所の確認方法)
「土砂災害警戒区域・特別警戒区域マップ」画面
の画面左側に表示される「マップの選択」から
「土砂災害危険箇所」を選択してください。

| 使用データ時点 | | 使用データ時点 | |
|------------|-------------|---------|-------------|
| 土石流危険渓流 | 平成 15 年 3 月 | 土石流 | 平成 30 年 8 月 |
| 急傾斜地崩壊危険箇所 | 平成 15 年 3 月 | 急傾斜地の崩壊 | 平成 30 年 8 月 |
| 地すべり危険箇所 | 平成 11 年 3 月 | 地すべり | 平成 30 年 8 月 |

本サイトで提供されるマップは、上記の公表時のデータを使用しています。

土砂災害警戒区域・特別警戒区域マップを参照する

トップページの「>土砂災害警戒区域・特別警戒区域マップ」をクリックします。別ウィンドウで土砂災害警戒区域・特別警戒区域マップを表示します。



地図の表示範囲を変更する(拡大、縮小、移動)

地図は、マウスのホイールスクロールを前後に回転することで、拡大表示、縮小表示をすることができます。また、マウスの左ボタンをクリックしたままドラッグすると、地図の表示範囲を移動することができます。

マウス以外にも地図画面上の4方向ボタンで表示範囲を移動したり、スライダーで拡大、縮小表示を指定することができます。



地図の表示内容を変更する

地図は画面上部の「マップ選択」をクリックするか、画面左の「マップの選択」をクリックすると、地図表示内容を変更するパネルが表示されます。

- マップの指定・・・分布図（土砂災害危険箇所や警戒区域の分布を確認できます）
箇所図（土砂災害危険箇所や警戒区域の形状を確認できます）

○表示する情報の指定

急傾斜地の崩壊、地滑り、土石流などの警戒区域や危険箇所の表示を表示状態（チェックボックス ON）、非表示状態（チェックボックス OFF）にすることができます。

○背景図の指定

国土地理院が提供する地理院地図、淡色地図、白地図、航空写真、色別標高図、数値地図（基本地図）に切り替えることができます。切り替えは、ドロップダウンリストから選択で切り替わります。



地域メッシュを表示する

地図は画面上部の「マップ選択」をクリックするか、画面左の「マップの選択」をクリックすると、地図表示内容を変更するパネルが表示されます。

○メッシュの表示・・・メッシュ表示なし（初期状態です）

メッシュ表示（地域メッシュの枠線を表示します）

メッシュ+メッシュコード表示

（地域メッシュの枠線と地域メッシュコードを表示します）



市町村や地名を指定して、表示範囲を変更する

地図は画面上部の「表示地域」をクリックするか、画面左の「表示地域」をクリックすると、地図表示範囲を変更するパネルが表示されます。

○表示する市町村の指定

ドロップダウンリストで選択した市町村を地図の中心に表示します。

リスト選択後、表示ボタンを押下します。

○地名検索

Google社が提供する地名検索機能によって、地名を検索することができます。検索したい地名を入力後、検索ボタンを押下します。

この機能は、地図画面の上部にもありますので、そちらで指定することもできます。



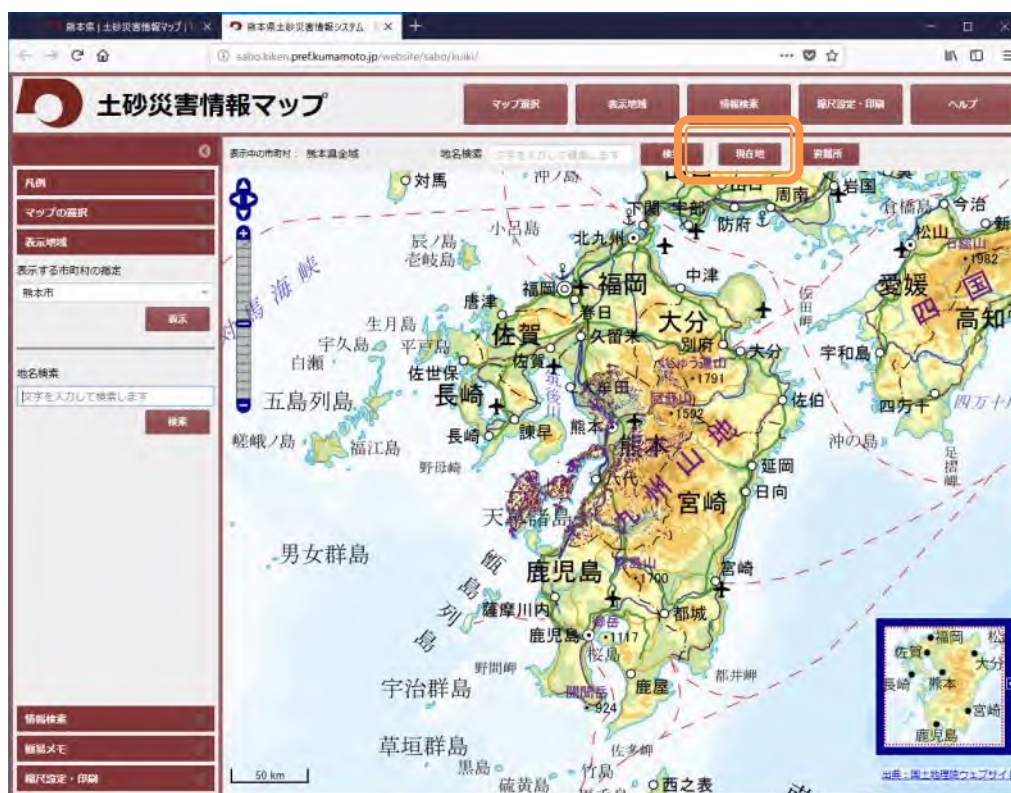
現在地を中心に、地図に表示する

GPS 機能がついているパソコン、wifi 接続したパソコンは現在地ボタンを押下すると、利用している場所を検知し、その場所を地図の中心に表示します。

※現在地の検出は、通信環境や障害物当によりおおよその位置となります。

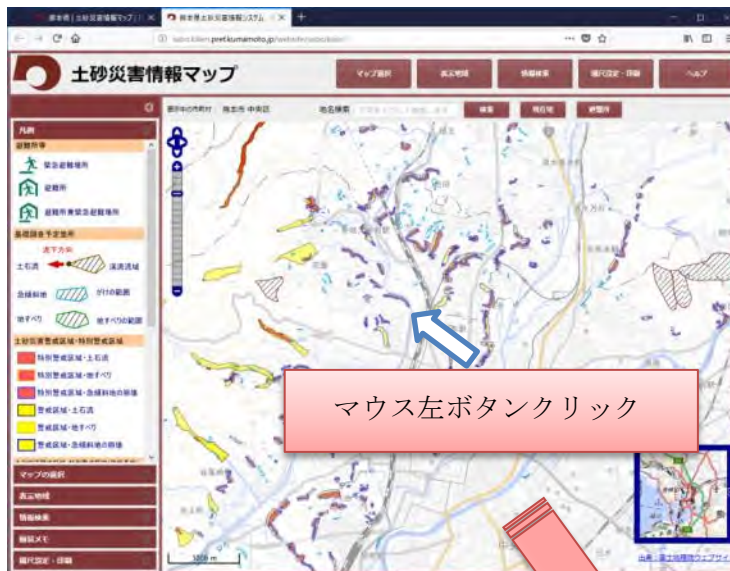
また、利用しているブラウザのバージョンについても現在地が検出できない場合があります。利用可能ブラウザとバージョンは以下の通りです。

| | |
|-------------------|------------------------------|
| Internet Explorer | 11 以降 |
| Firefox | 61 以降（※50 以降のバージョンでは検出できません） |
| Chrome | 69 以降（※50 以降のバージョンでは検出できません） |
| Safari | 5 以降 |

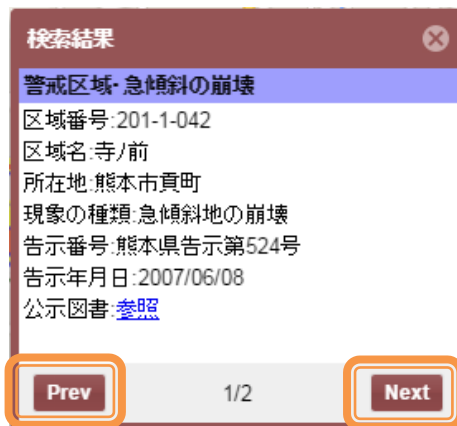


土砂災害情報を表示する(ポップアップ表示)

地図画面で危険箇所や警戒区域をマウスの左ボタンでクリックすると、地図上にポップアップ表示で、土砂災害情報を表示します。



また、土砂災害情報ポップアップの Prev ボタン、Next ボタンでページ送りができます。



警戒区域に関する情報では、ポップアップ内の公示図書のリンクをクリックすると、別ウィンドウで図書（PDF）が表示されます。



土砂災害情報を表示する(情報検索表示 範囲検索)

地図は画面上部の「情報検索」をクリックするか、画面左の「情報検索」をクリックすると、土砂災害情報の検索パネルが表示されます。

検索パネルの「地図上で検索」にある「指定開始」ボタンを押下後、地図上でマウス左ボタンを押したまま範囲指定すると、その範囲に含まれる土砂災害情報を地図上にポップアップ表示します。

検索結果

| 位置 | 区域番号 | 区域名 | 所在地 | 現象の種類 | 告示番号 | 告示年月日 | 告示内容 |
|--------------------|------------|--------|--------|-------|--------|-----------|--------------------|
| 参照 | 201-2-0... | 花園7... | 熊本市... | 急傾斜 | 熊本県... | 2008/0... | 参照 |
| 参照 | 201-2-0... | 花園7... | 熊本市... | 急傾斜 | 熊本県... | 2008/0... | 参照 |
| 参照 | 201-2-0... | 花園7... | 熊本市... | 急傾斜 | 熊本県... | 2008/0... | 参照 |
| 参照 | 201-1-0... | 花園7... | 熊本市... | 急傾斜 | 熊本県... | 2008/0... | 参照 |
| 参照 | 201-1-0... | 花園7... | 熊本市... | 急傾斜 | 熊本県... | 2008/0... | 参照 |
| 参照 | 201-1-0... | 花園7... | 熊本市... | 急傾斜 | 熊本県... | 2008/0... | 参照 |

ポップアップウィンドウは、土砂災害情報の種別によりタブで表示分けしています。

タブをクリックすると、検索した情報の内容が変わります。

また、警戒区域に関する情報では、公示図書を参照することができます。

リンクをクリックすると、別ウィンドウで公示図書を表示します。

※公示図書は、PDF 形式です。表示には、Adobe Reader が必要となります。

検索結果

警戒区域・急傾斜地の崩壊 警戒区域・地すべり 警戒区域・土石流 急傾斜地の崩壊(指定予)

| 位置 | 区域番号 | 区域名 | 所在地 | 現象の種類 | 告示番号 | 告示年月日 | 公示図書 |
|--------------------|-----------|-----|--------|--------|--------|-----------|--------------------|
| 参照 | 201-2-096 | 城原 | 熊本市... | 急傾斜... | 熊本県... | 2007/0... | 参照 |
| 参照 | 201-3-039 | 菰田 | 熊本市... | 急傾斜... | 熊本県... | 2014/0... | 参照 |



土砂災害警戒区域等の指定の公示に係る図書(その2)

図中の数字は種別番号を示す

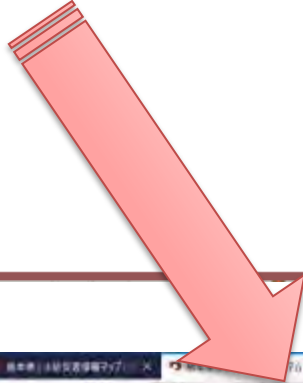
| | | | | |
|---------|---------------------|----------|-----------|-----------|
| 様式-2(急) | 土砂災害警戒区域・土砂災害特別警戒区域 | 区域図(その1) | 告示番号 | 201-3-039 |
| 告示年月日 | 平成26年1月21日 | 所在地 | 熊本市北区立橋南町 | |

なお、「位置-参照」をクリックすると、選択した情報の位置へ地図を移動します

検索結果

警戒区域-急傾斜地の崩壊 警戒区域-地すべり 警戒区域-土石流 急傾斜地の崩壊(指定予)

| 位置 | 区域番号 | 区域名 | 所在地 | 現象の種類 | 告示番号 | 告示年月日 | 公示図書 |
|--------------------|-----------|-----|--------|--------|--------|-----------|--------------------|
| 参照 | 201-2-096 | 城原 | 熊本市... | 急傾斜... | 熊本県... | 2007/0... | 参照 |
| 参照 | 201-3-039 | 菰田 | 熊本市... | 急傾斜... | 熊本県... | 2014/0... | 参照 |



土砂災害情報マップ

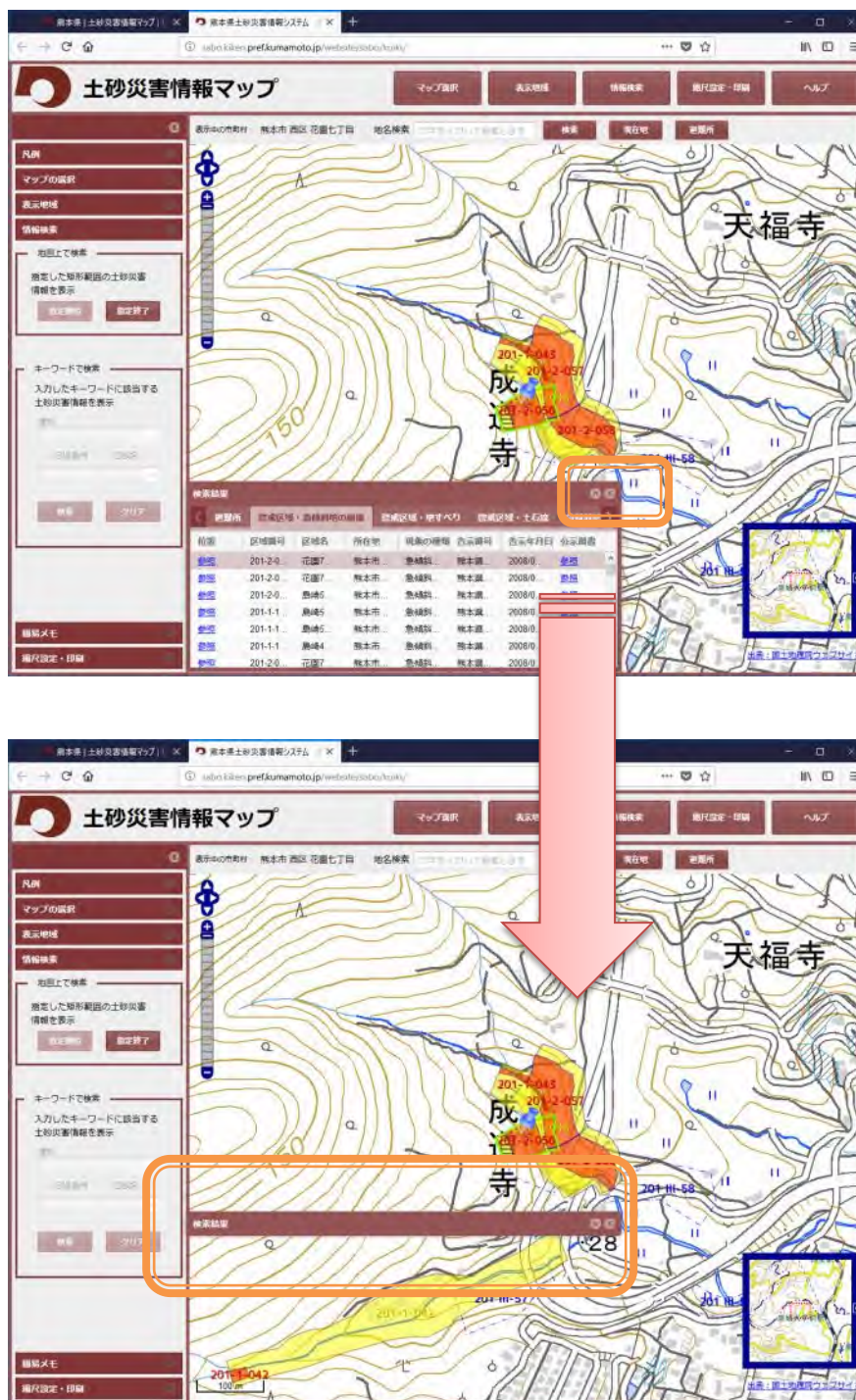
天福寺

成道寺

201-1-045
201-2-096
201-3-039
201-2-098
201-11-58

| 告示番号 | 告示年月日 | 告示図書 |
|-----------|-----------|--------------------|
| 201-2-096 | 2007/0... | 参照 |
| 201-2-098 | 2008/0... | 参照 |
| 201-2-099 | 2008/0... | 参照 |
| 201-1-1 | 2008/0... | 参照 |
| 201-1-1 | 2008/0... | 参照 |
| 201-1-1 | 2008/0... | 参照 |
| 201-2-096 | 2008/0... | 参照 |

ポップアップウィンドウはウィンドウ右上の「^」ボタンで折りたたむことができます。

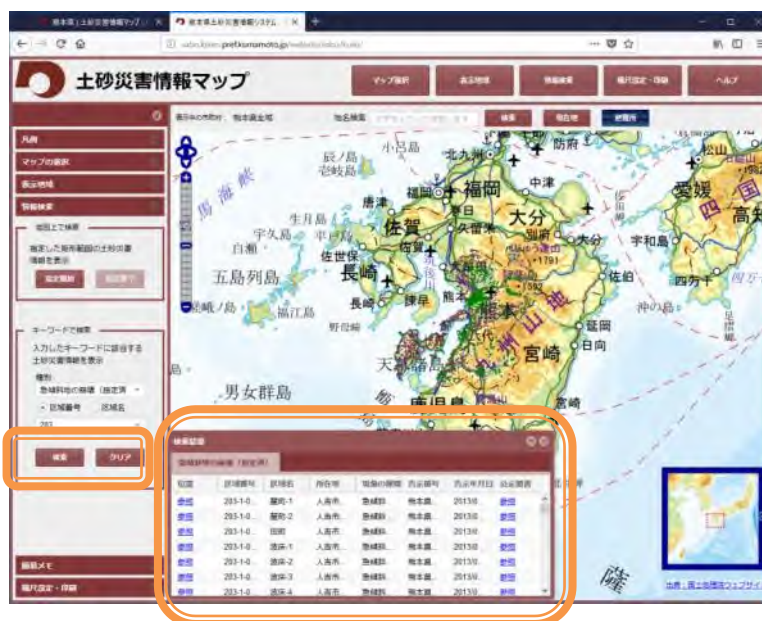
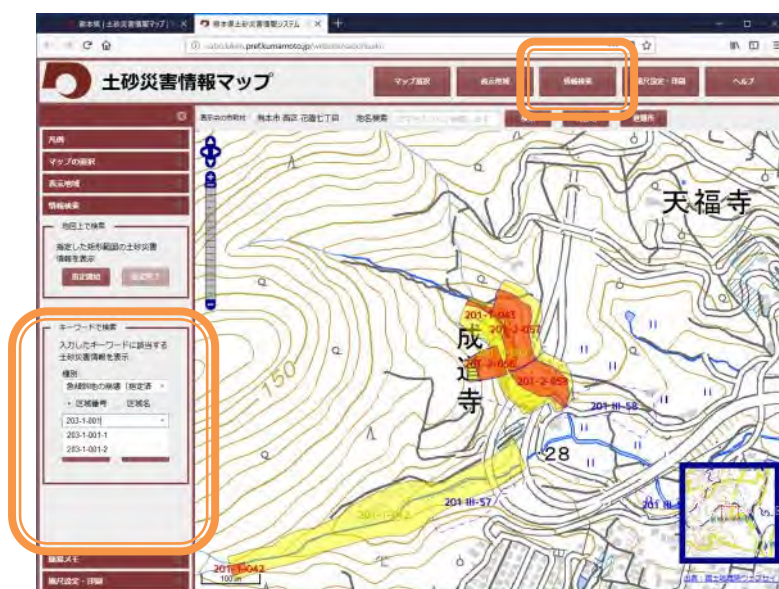


※情報検索モードを終了したい場合は、「指定終了」ボタンをクリックします。クリックすると、地図上での範囲指定操作が出来なくなり、地図の移動、拡大縮小ができるようになります。

土砂災害情報を表示する(情報検索表示 条件検索)

地図は画面上部の「情報検索」をクリックするか、画面左の「情報検索」をクリックすると、土砂災害情報の検索パネルが表示されます。

検索パネルの「キーワードで検索」にある「種別」を選択後、「区域番号」「区域名」のどちらか検索したい情報を選択します。情報を選択すると、リストボックスに一覧が表示されます。リストは入力に従って、候補を絞り込む補完機能があります。リストに入力もしくは、選択後「検索」ボタンをクリックすると検索結果一覧が表示されます。

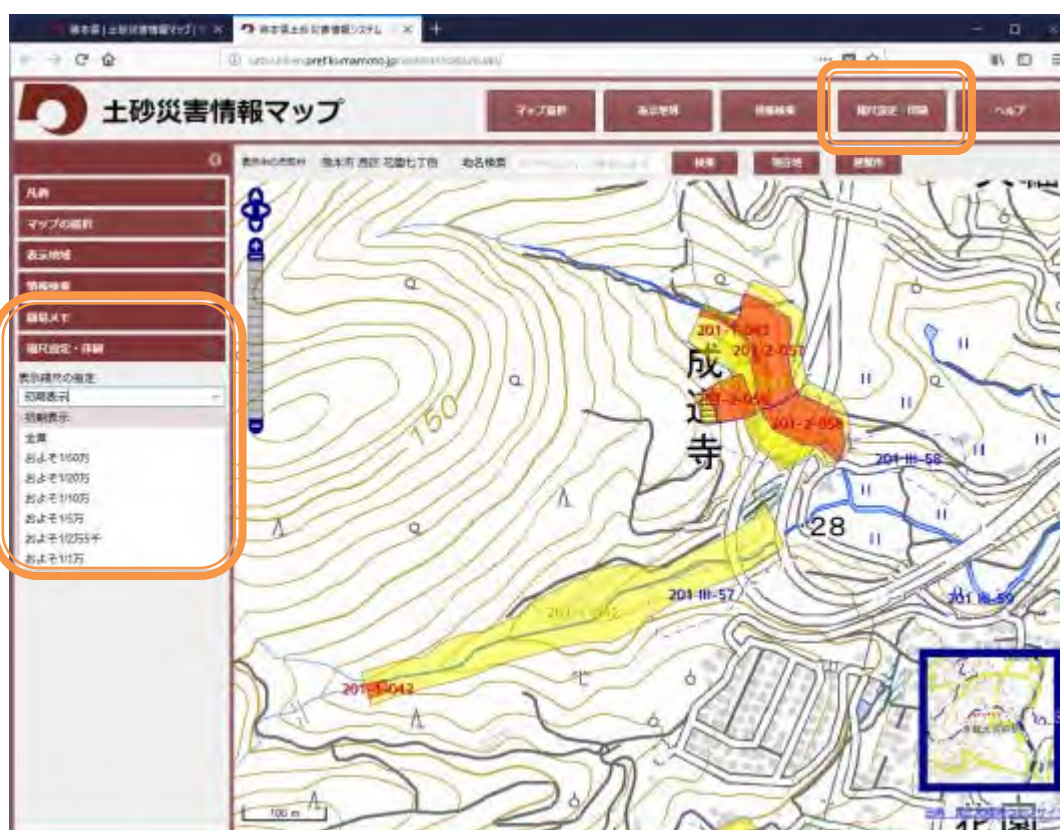


縮尺を指定して地図を表示する

地図は画面上部の「縮尺指定・印刷」をクリックするか、画面左の「縮尺指定・印刷」をクリックすると、地図の表示縮尺を変更するパネルが表示されます。

ドロップダウンリストから、表示したい縮尺を選択し、表示ボタンを押下します。

※縮尺はおおよその値となります。

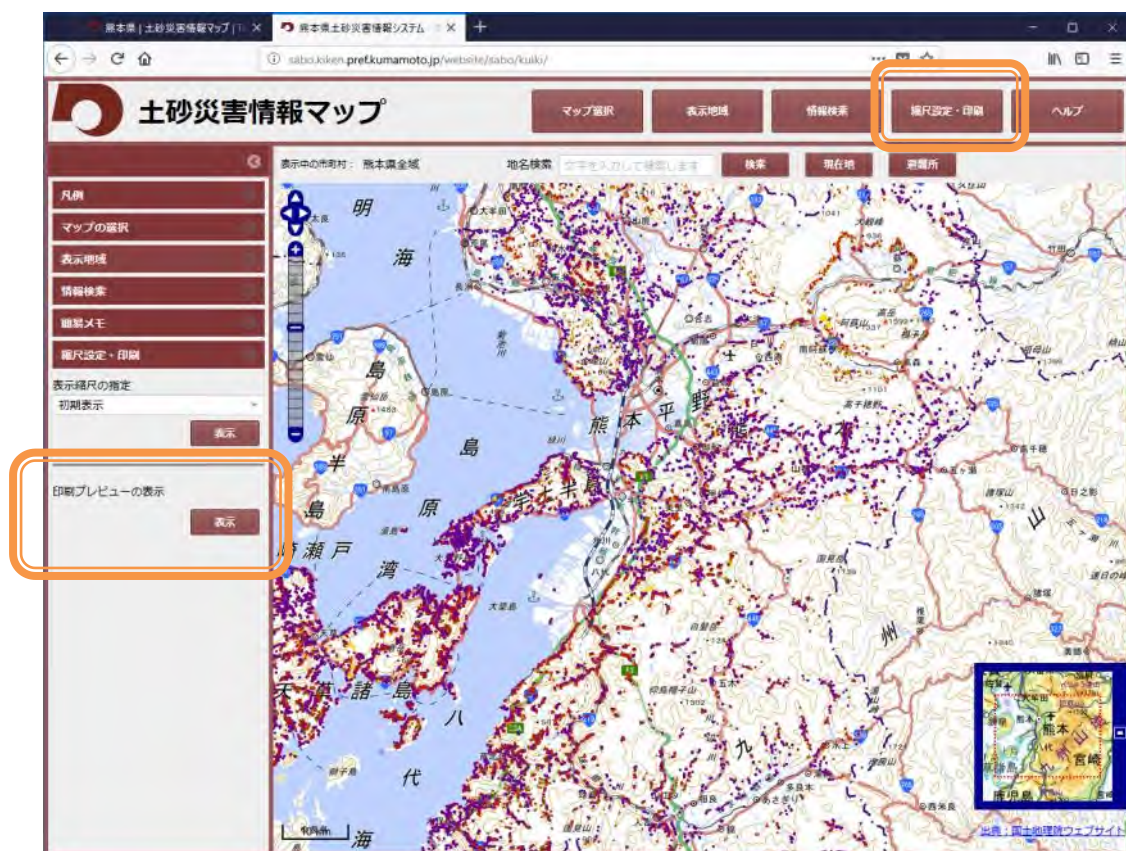


印刷プレビューを表示する

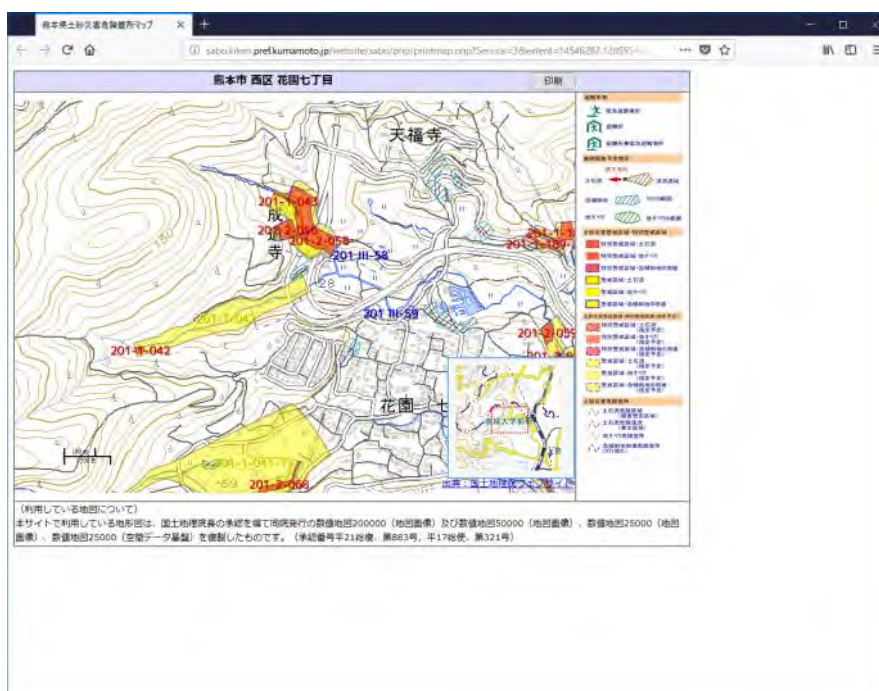
地図は画面上部の「縮尺指定・印刷」をクリックするか、画面左の「縮尺指定・印刷」をクリックすると、表示中の地図の印刷プレビュー表示パネルが表示されます。印刷プレビューの表示ブロックにある表示ボタンを押下します。

別ウィンドウで、印刷イメージが表示されます。

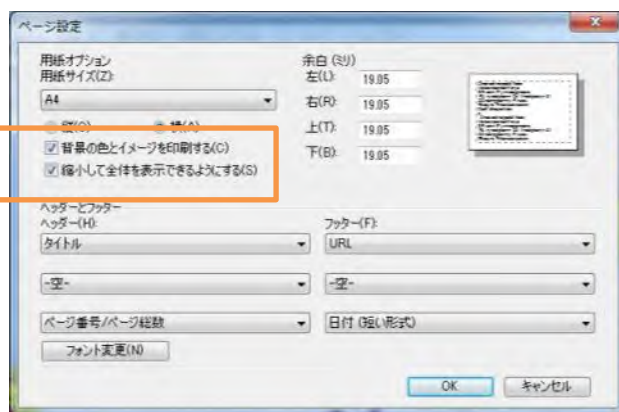
印刷はブラウザの印刷機能を利用し、用紙設定や向きを指定して印刷してください。



印刷イメージ画面で、「ファイル」－「ページ設定」を開きます。



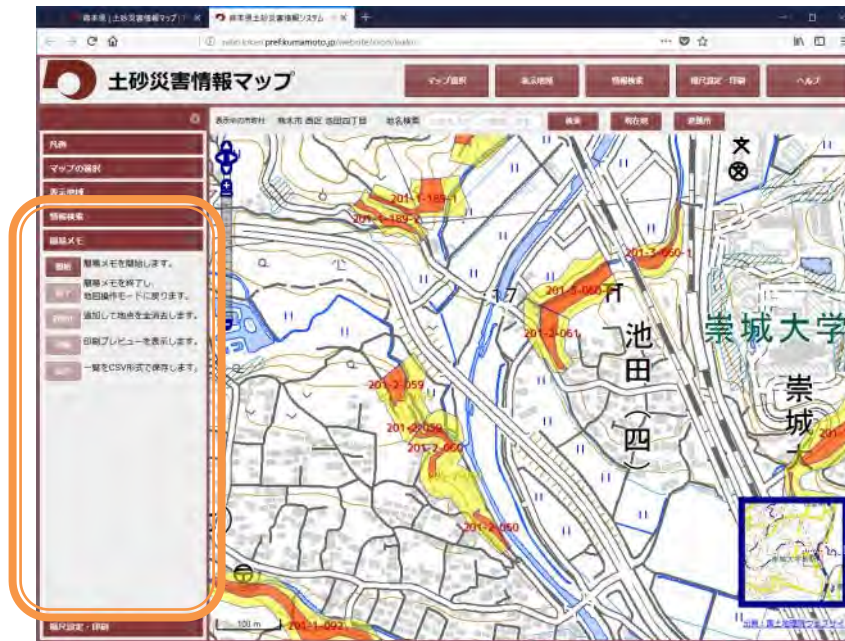
「背景の色とイメージを印刷する」「縮小して全体を表示できるようにする」を有効にしてから、印刷してください。



なお、インターネットエクスプローラ以外のブラウザをご利用の場合は、ブラウザ毎にページ設定のメニューが異なりますので、ご利用のブラウザのマニュアルを確認してください。

簡易メモを作成する

画面左の「簡易メモ」をクリックすると、地図上の図形を選択して一覧形式で情報を表示する操作を行うパネルが表示されます。「簡易メモ」パネルの中の「開始」ボタンをクリックします。



地図上の図形をクリックすると、検索結果パネルが表示されるので、「メモに追加」ボタンをクリックします。「簡易メモ」ウィンドウにメモが追加されます。



簡易メモは、最大で5件まで登録できます。メモを入れ替える場合は、「簡易メモ」ウインドウの左端にあるチェックボックスで入れ替え対象を選択し、「入れ替え」ボタンをクリックします。



次に地図上で、図形をクリックし、「メモに追加」ボタンをクリックすると入れ替えが完了します。



簡易メモを印刷する

簡易メモは、地図と併せて印刷できます。「簡易メモ」ウィンドウの「印刷」ボタンをクリックすると、別ウィンドウで印刷イメージを表示します。

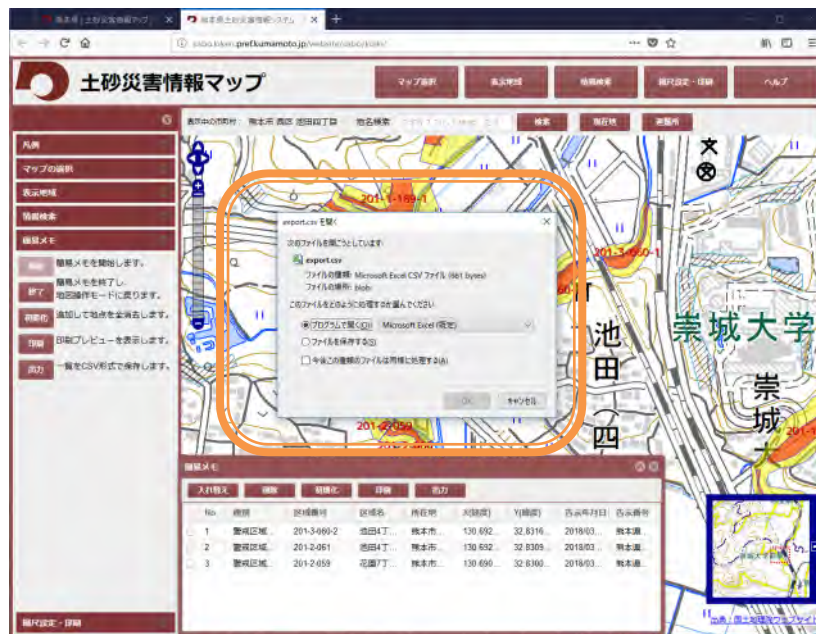


印刷イメージは、A3 縦を想定して地図とメモを1 ページ内に収まるよう表示します。ブラウザの印刷機能もしくは、「印刷」ボタンで印刷します。



簡易メモを CSV で出力する

簡易メモは、CSV 形式で出力、保存できます。「簡易メモ」ウィンドウの「出力」ボタンをクリックすると、CSV ファイルをダウンロードします。



避難所を表示する

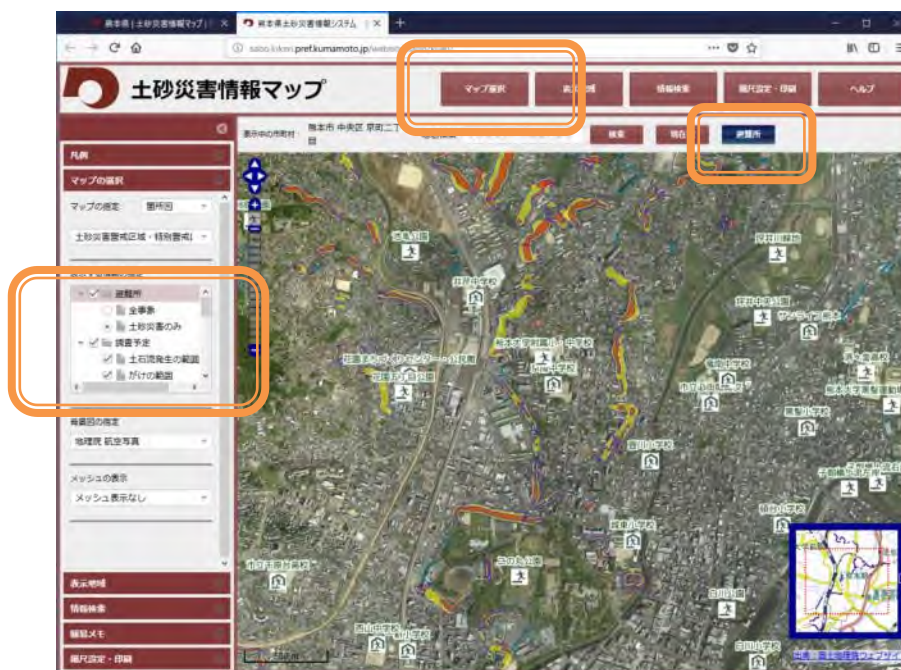
地図は画面上部の「マップ選択」をクリックするか、画面左の「マップの選択」をクリックすると、地図表示内容を変更するパネルが表示されます。

○避難所の表示・・・土砂災害の場合

初期状態です。「崖崩れ、土石流及び地滑り」を表示しています。

全事象

「洪水」「崖崩れ、土石流及び地滑り」「高潮」「地震」
「津波」「大規模な火事」「内水氾濫」「火山現象」すべての
避難所を表示します。



また、地図画面上部の「避難所」をクリックすると、避難所の表示・非表示が切り替えられます。